



# La découverte de l'Amérique

La période des temps modernes commence **en 1492** avec la découverte de l'Amérique par **Christophe Colomb**.

A cette époque, même si certains savants ont compris que la Terre est ronde, on croit encore qu'elle est plate.

Avant cette période, les explorateurs n'avaient découvert l'Afrique et l'Asie et n'avaient jamais essayé de traverser ce grand océan **pensant tomber dans un trou « en arrivant au bout »**.

## De nouvelles inventions

A partir de 1450, de nombreuses inventions permettent de naviguer de manière plus sûre : **la boussole, l'astrolabe** (qui permettent de mieux se repérer en mer), **les caravelles** (des bateaux plus résistants).



Un astrolabe  
Il permet  
de se repérer  
à l'aide  
des étoiles

Une boussole  
Elle permet de  
se repérer  
grâce au Nord.



## Christophe Colomb



Une caravelle

Christophe Colomb pensait quant à lui que la terre était ronde. Il est parti en mer avec 3 caravelles : **la Santa-Maria, la Pinta et la Niña** afin de trouver un nouveau moyen d'atteindre l'Asie en traversant l'océan.

Il finit par arriver sur **une île inconnue qu'il pense appartenir à l'Inde** et revient en Europe.

C'est seulement plus tard qu'Amerigo Vespucci, qui avait aidé Christophe Colomb à préparer son voyage, déclare que ce nouveau territoire découvert ne peut pas faire partie de l'Asie mais qu'il s'agit d'un nouveau monde. **On l'appellera plus tard Amérique en honneur de cet homme : Amerigo Vespucci.**



# La découverte de l'Amérique

1- Qui a découvert l'Amérique ? En quelle année ? .....

.....

2- Pourquoi les explorateurs n'avaient-ils pas essayé d'aller plus loin dans le grand océan ? .....

.....

3- Donne le nom de 3 inventions qui ont permis de naviguer plus facilement? .....

.....

4- Comment s'appelaient les trois bateaux du navigateur qui a découvert l'Amérique ?

- .....

- .....

- .....

5- A quel pays Christophe Colomb pensait-il que l'île qu'il a découvert appartenait ? .....

6- En l'honneur de qui a-t-on appelé le nouveau monde « Amérique »?

.....



# La renaissance

La « Renaissance » est la première partie des Temps Modernes. Cette période est marquée par de nombreuses explorations maritimes autour du monde.

En 1521, l'équipage du navigateur Magellan termine le premier tour du monde en bateau.

En 1543, Copernic, un scientifique prouve que le Soleil est au centre du système solaire et que la Terre tourne autour.

## Développement de l'art

Cette période connaît également un grand développement artistique qui s'inspire des œuvres de l'Antiquité.

Des artistes célèbres sont Michel Ange ou encore Léonard de Vinci qui a peint la Joconde.



Le plafond de la chapelle Sixtine peint par Michel Ange



La Joconde  
peinte par  
Léonard de  
Vinci

Durant cette période, on ne fait plus de châteaux forts mais les nouveaux châteaux sont des palais plus beaux mais moins sécurisés.

## Des guerres de religion

A la fin de la Renaissance, une nouvelle religion chrétienne apparaît : le protestantisme. Même si Catholiques et Protestants croient en le même Dieu, ils ont des croyances différentes sur d'autres points de la religion.

Une guerre entre ces deux religions débute alors : les protestants sont chassés et exécutés. Le roi Henri IV lutte pour mettre fin à ce conflit et grâce à l'Edit de Nantes de 1598, il accorde aux protestants le droit de pratiquer leur religion.



# La renaissance

1- Qui fait le premier tour du monde ? En quelle année ? .....

.....

2- Qui prouve que la Terre tourne autour du Soleil ? En quelle année ?

.....

.....

3- De quelle période historique les artistes s'inspirent-ils ? .....

.....

.....

4- Donne le nom de deux peintres très célèbres de l'époque ? .....

.....

5- Quel est le nom de la nouvelle religion qui apparaît à la Renaissance ?

.....

6- Comment cette nouvelle religion est-elle accueillie ?.....

.....

7- Quel roi permet aux protestants de pratiquer leur religion ?.....

.....



# Des rois puissants

Après la Renaissance, vient le **temps de la Monarchie Absolue**. Durant cette période, le roi devient de plus en plus puissant : il décide de tout, tout seul.

Après Henri IV, son fils Louis XIII devient roi. Le fils de Louis XIII devient roi à la mort de son père à 5 ans en 1643. Il s'agit de **Louis XIV, le roi le plus connu de France**.

## Louis XIV

Il a comme volonté de contrôler tout son royaume et **se fait appeler le Roi Soleil**.

Il veut montrer sa puissance à tous les pays d'Europe et du monde. Pour cela, il se fait construire **un palais luxueux à Versailles**. La cour et la famille du roi s'installent au château de Versailles en 1682.



Le château de Versailles



Les jardins du château

Louis XIV fait venir au château les nobles les plus puissants. Ainsi, il peut les surveiller et éviter les complots contre lui.

Le château est **entouré de magnifiques et gigantesques jardins avec de nombreux bassins et fontaines**. Ce jardin a été réalisé par le jardinier-architecte Le Nôtre en collaboration avec Louis XIV.

**Louis XIV a été roi durant 72 ans**, c'est le règne le plus long de France.

## Après Louis XIV

À la mort de Louis XIV, son fils **Louis XV** deviendra roi, il habitera au château de Versailles, devenu la résidence des rois. **Louis XVI** y habitera également.



# Des rois puissants

1- Comment appelle-t-on la période durant laquelle les rois ont tous les pouvoirs ? .....

2- Quel est le roi le plus célèbre de France ?.....

3- Quel est le surnom de ce roi ? .....

4- Quel gigantesque palais ce roi fait-il construire ? .....

5- Que trouve-t-on autour du palais? .....

6- Combien de temps Louis XIV a-t-il été roi ?.....

7- Donne le nom de deux rois qui ont vécu après Louis XIV ?.....



# Versailles

A l'origine on trouvait à Versailles un **petit château** qui servait de **rendez-vous de chasse** au roi. Les alentours étaient des marécages et des forêts où le roi aimait chasser.

Louis XIV veut faire construire pour lui le **plus magnifique château** afin de **montrer à tous sa puissance**.

En 1661 la construction du château commence. Elle est très complexe et très coûteuse.



## La galerie des glaces

On trouve dans ce château la **célèbre galerie des glaces**. Il s'agit d'une longue pièce dont un mur est revêtu de miroirs placés en face de fenêtres et d'or qui avait pour rôle d'éblouir les visiteurs de Versailles.

## La vie au château

Le château de Versailles **compte 2300 pièces**. Le roi y accueille sa famille et les nobles les plus puissants de France. **Les personnes qui vivent au château s'appellent « la cour »**.

La cour s'installe au château en 1682 alors que les travaux ne sont pas encore terminés. Le roi dirige la vie au château par des règles précises.

Il organise de nombreuses fêtes et la vie est luxueuse.

## Les jardins de Versailles

Autour du château, **Louis XIV confie à Le Nôtre** la création de jardins spectaculaires. On y trouve des bassins.

Ces jardins sont appréciés des gens de la cour qui s'y promènent et dans lesquels le roi organise de grandes fêtes.





# Versailles

1- Qu'avait-on à l'endroit du Château de Versailles avant 1661 ?.....

.....

2- Pourquoi Louis XIV souhaite-t-il faire construire un magnifique château à Versailles ?.....

.....

3- Quel est le nom de la pièce magnifique dont un mur est couvert de miroirs ?

.....

.....

4- Combien trouve-t-on de pièces dans le château de Versailles ? .....

.....

5- Comment appelle-t-on les gens qui vivent au château ? .....

.....

.....

6- Qui a créé les jardins du château de Versailles ?.....

.....

.....





# De nouvelles inventions

La période des temps modernes est marquée par des inventions importantes.

## Des innovations maritimes :

Les inventions dans le domaine de la navigation ont permis les grandes explorations maritimes.

On peut parler de **la caravelle**, un grand bateau à voiles plus rapide, et de **la boussole** et de **l'astrolabe** qui ont permis de mieux se repérer dans les mers et océans.

## L'imprimerie

Au Moyen Age, on écrivait encore les livres à la main. En 1445, juste avant le début des temps modernes, un allemand, **Gutenberg** imprime le **premier livre**.

Le premier livre imprimé par Gutenberg est le livre sacré des chrétiens : **la Bible**. Il en imprime 180 exemplaires.

Il permet ainsi une création **plus rapide de livres** mais aussi en **plus grande quantité**.

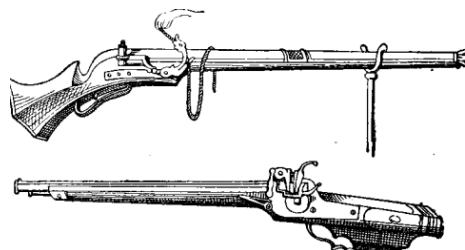
Entre 1450 et 1500 **près de 20 millions** de livres sont imprimés.

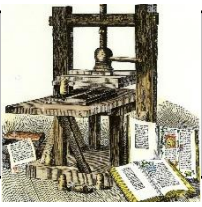


## Des inventions dans le domaine de la guerre

De nouvelles armes ont été inventées au début des temps modernes. On peut notamment parler des **canons** (appelés alors **les bombardes**) qui étaient utilisés contre les murailles des châteaux et des villes.

Les premiers **pistolet** et **fusils** ont aussi été inventés à cette époque.





# De nouvelles inventions

1- Quelles sont les trois inventions dans le domaine de la navigation ? .....

.....

2- Quelle invention a permis de fabriquer plus de livres ?.....

.....

3- Qui inventé imprimé le premier livre en Europe ?.....

.....

4- Quel livre a-t-il choisi d'imprimer en premier ? .....

.....

5- Que permet de faire l'imprimerie ? .....

.....

6- Combien de livres sont imprimés entre 1450 et 1500 ?.....

.....

7- Quelles sont les nouvelles inventions dans le domaine de la guerre ? ....

.....

.....

# La société



Si il y a eu de grands progrès dans certains domaines, la vie durant les temps modernes ne change pas beaucoup par rapport au Moyen-Âge.

En effet, on compte toujours 3 groupes dans la société et les inégalités entre ces groupes sont de plus en plus nombreuses.

## Les trois ordres

La population française de l'époque est séparée en 3 groupes appelés « ordres ». On hérite de l'ordre de ses parents.

**Ces trois ordres sont : le clergé, la noblesse et le tiers-états.**

Chaque ordre a un rôle défini dans la société : **le clergé prie (ce sont les religieux), la noblesse combat (ce sont les descendants des seigneurs du Moyen-Age) et le tiers état travaille.**

## Une société inégalitaire

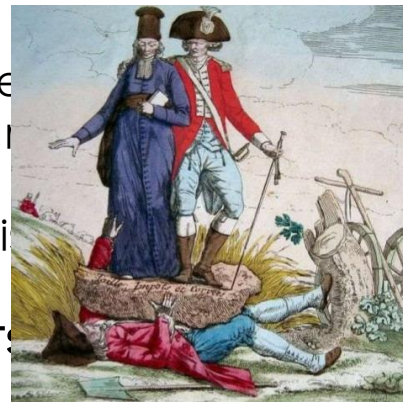
Cette **société est inégalitaire** : cela signifie que **tout le monde n'a pas les mêmes droits et les mêmes devoirs**. Le clergé et la noblesse (qui représentent une toute petite part de la population) ont une grande partie des richesses alors que le **tiers état (les plus nombreux dans la population) est globalement pauvre**.

## Le tiers état

Dans cet ordre, on retrouve toutes les personnes qui doivent travailler. C'est un groupe avec des personnes très différentes, certaines sont très pauvres, d'autres ne sont pas.

On trouve dans cet ordre les paysans, les artisans mais aussi des banquiers ou les domestiques.

La plupart d'entre eux doivent **payer de lourds impôts** qu'ils doivent donner aux autres ordres.



Sur cette gravure, on voit une personne du tiers état écrasée par la noblesse et le clergé. Ceci servait à montrer comment le peuple se ressentait à cause des impôts qu'il devait payer.



# La société

1- Quels sont les trois groupes de personnes dans la société de l'époque ?

.....

2- Donne le rôle de chaque ordre ?.....

.....

.....

3- Peut-on dire que tout le monde était égal à l'époque ? .....

Explique pourquoi: .....

.....

4- Quel groupe était le plus nombreux ? .....

.....

5- Quel groupe est le plus pauvre ? .....

.....

6- Que doivent payer les membres du tiers état ?.....

.....

7- Pourquoi dit-on que le clergé et la noblesse sont privilégiés ? .....

.....

.....



# La Révolution Française

La Révolution française est une période durant laquelle le fonctionnement de la société a changé.

A la fin de temps modernes la population française, principalement représentée par le **tiers état**, **ne supporte plus la manière dont fonctionne la société.**

Les années 1780 sont également marquées par de mauvaises récoltes qui causent **des famines au sein du peuple** et donc de la colère.

## Les cahiers de doléances

En 1788, le roi de France convoque à Versailles des représentants de chaque ordre afin de leur demander de recueillir des demandes venant du peuple français : ce sont les cahiers de doléances.

En 1789, ne se sentant pas écoutés par le roi, les représentants du tiers état **décident de changer les choses et de créer une constitution en France.** Il s'agit d'un texte de lois qui a pour but d'avoir plus d'égalité entre les gens.

## La prise de la Bastille

En été 1789, la colère continue à monter en France car malgré les événements du début d'année, rien ne change.

**Le peuple de Paris** se révolte et décide d'aller chercher des armes **dans la prison du roi : la Bastille.** C'est la prise de la Bastille, **le 14 juillet 1789.** Cet acte restera le symbole de la Révolution Française et fera du **14 juillet** le jour de la fête nationale.



## La fin de la Monarchie Absolue

D'autres événements importants suivirent la prise de la Bastille. Ce fut une période de grande violence dans les villes et dans les campagnes.

Le 4 août 1789 les représentants des différents ordres décident de **supprimer les privilèges rendant tous les hommes libres et égaux.**

Le roi n'a plus tous les droits, à partir de 1791 c'est une monarchie



# La Révolution Française

1- Trouve deux choses qui ont mené à la Révolution Française?

.....

2- Que souhaitent créer les représentants du peuple ?.....

.....

.....

3- Dans quelle ville se trouve la Bastille ? .....

.....

4- Quel type de bâtiment est la Bastille ? .....

.....

5- A quelle date la prise de la Bastille s'est elle déroulée ? .....

.....

De nos jours, que se passe-t-il ce jour de l'année ?.....

.....

6- Qu'est-ce qui est supprimé le 4 août 1798 ?.....

.....

7- Comment appelle-t-on le nouveau régime politique qui commence n

1791 ? .....

.....